

**UCHWAŁA NR XX/146/2016
RADY MIEJSKIEJ W GŁOGÓWKU**

z dnia 29 kwietnia 2016 r.

w sprawie zatwierdzenia Planu Odnowy Miejscowości Kazimierz na lata 2016-2020

Na podstawie art. 18 ust.2 pkt 6 i 15 ustawy z dnia 8 marca, 1990 r. o samorządzie gminnym (Dz. U. z 2015 r. poz.1515 ze zm.) Rada Miejska w Głogówku uchwala, co następuje:

§ 1. Zatwierdza się Plan Odnowy Miejscowości Kazimierz na lata 2016-2020, przyjęty uchwałą Zebrania Wiejskiego sołectwa Kazimierz z dnia 16 marca 2016 r. w sprawie przyjęcia Planu Odnowy Miejscowości Kazimierz, stanowiący załącznik do niniejszej uchwały.

§ 2. Wykonanie uchwały powierza się Burmistrzowi Głogówka.

§ 3. Uchwała wchodzi w życie z dniem podjęcia.

Przewodniczący Rady
Miejskiej w Głogówku


Mieczysław Hołowko

Załącznik do Uchwały Nr XX/146/2016

Rady Miejskiej w Głogówku

z dnia 29 kwietnia 2016 r.

PLAN ODNOWY MIEJSCOWOŚCI

KAZIMIERZ

GMINA GŁOGÓWEK

POWIAT PRUDNICKI

WOJEWÓDZTWO OPOLSKIE

na lata 2016 - 2020

opracowany przez Grupę Odnowy Wsi Kazimierz



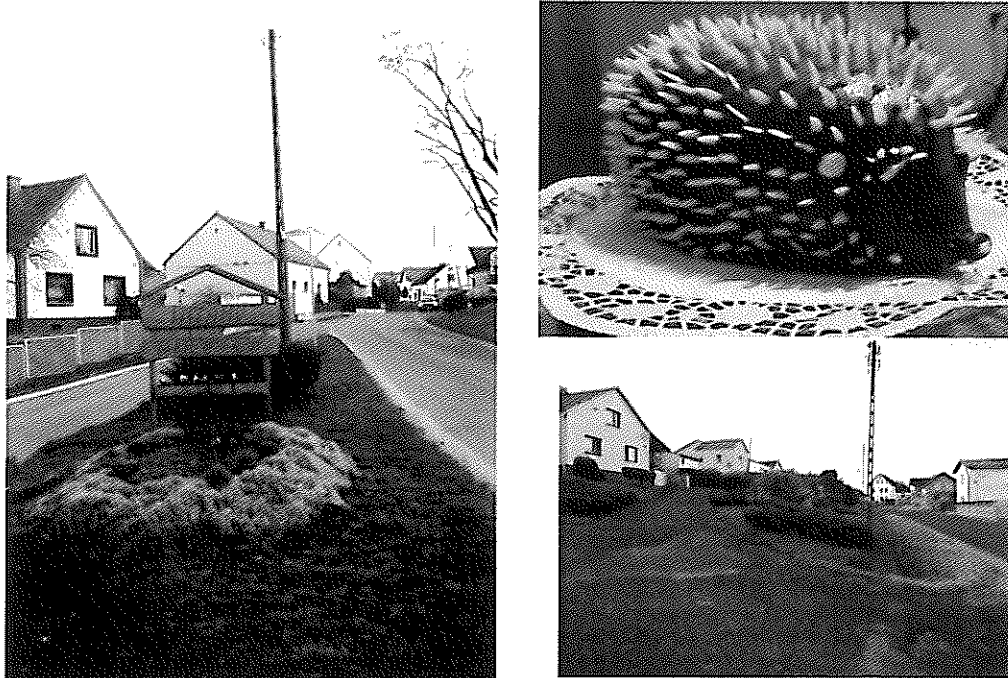
PLAN ODNOWY MIEJSCOWOŚCI KAZIMIERZ

SPIS TREŚCI:

- 1. Charakterystyka miejscowości**
- 2. Analiza zasobów**
- 3. Analiza SWOT**
 - silne strony**
 - słabe strony**
 - szanse**
 - zagrożenia**
- 4. Opis planowanych zadań inwestycyjnych i przedsięwzięć aktywizujących społeczność lokalną na lata 2016 - 2020**
- 5. Podsumowanie.**

PLAN ODNOWY MIEJSCOWOŚCI KAZIMIERZ

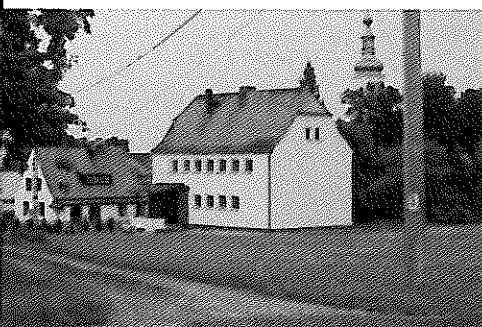
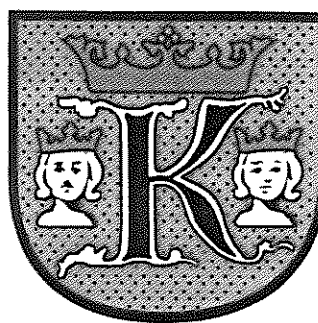
1. Charakterystyka miejscowości



Wieś Kazimierz leży nad rzeką Stradunią w Gminie Głogówek, powiat prudnicki, woj. opolskie. Ogólna powierzchnia gruntów wynosi 1066 ha, w tym grunty orne 875 ha, łąki i pastwiska 82 ha, lasy 24 ha. Gleby pszenno-buraczane głównie uprawia się zboża, kukurydzę, rzepak, buraki cukrowe i ziemniaki. Wieś zamieszkuje 350 mieszkańców. Źródłem utrzymania miejscowej ludności są indywidualne gospodarstwa rolne, praca najemna w pobliskim Głogówku, Kędzierzynie-Koźlu oraz za granicą. Duża część ludności jest w wieku starszym, których źródłem utrzymania są renty i emerytury. Kazimierz leży na pograniczu trzech powiatów: prudnickiego, głubczyckiego i kędzierzyńsko-kozielskiego. Przez ponad 200 lat wieś była miasteczkiem / 1213 - 1430 r./ a dowodem, iż była miastem jest pieczęć Ławy Sądowej i herb Kazimierza z połowy XIV wieku. We wsi znajdują się obiekty zabytkowe: najstarszym jest kościół parafialny pw. Wniebowzięcia NMP z XII wieku, pałac z XVI wieku i budynki gospodarcze przypałacowe, obecnie nie zamieszkały, oczekujący na zagospodarowanie, park krajobrazowy, ruiny młyna wiatrakowego, kapliczki i krzyże przydrożne. Wieś posiada oświetlenie ulic, sieć wodociagową, telefoniczną, telefonię komórkową i dostęp do Internetu.

PLAN ODNOWY MIEJSCOWOŚCI KAZIMIERZ

Są dwa sklepy spożywcze, trzy zakłady mechaniki pojazdowej, Firma Remontowo- Budowlana, świetlica wiejska/środowiskowa, plac zabaw, biblioteka, boisko sportowe i remiza OSP. Wieś przystąpiła do Programu Odnowy Wsi i ma wielkie ambicje dalszego rozwoju oraz oczekuje napływu nowych mieszkańców, którym oferuje zakup wolnych domów. Duży wpływ na zorganizowanie społeczności Kazimierza ma Rada Sołecka, Koło Gospodyń Wiejskich, Ludowy Klub Sportowy i OSP.



PLAN ODNOWY MIEJSCOWOŚCI KAZIMIERZ

2. ANALIZA ZASOBÓW

Rodzaj zasobu jakim wieś dysponuje

I. PRZYRODNICZY

- **Walory krajobrazu:** wieś typowo rolnicza położona w zielonej dolinie, oddalona od drogi wojewódzkiej w otoczeniu lasów, łąk i pól uprawnych.
- **Walory szaty roślinnej:** zabytkowy park krajobrazowy o pow. 5 ha, bogaty w różnorodną roślinność w tym stare drzewa stuletnie dęby i lipy, wiosną kwitnące przebiśniegi, zawilce, i konwalie. jesienią grzyby. W okolicznych lasach rosną maliny, jeżyny, podgrzybki, kanie i opieńki.
- **Świat zwierzęcy i wody:** przez wieś przepływa rzeka Stradunia. Występują cieki wodne, rowy, źródelka i małe stawy rybne, siedliska żab, bociany, tereny łowne - sarny, zające, lisy, bażanty. W okresie letnim wieczorami słychać żabie koncerty.
- **Wieś rozległa,** występują w okolicy drogi bite, polne i ścieżki spacerowe, czyste i zdrowe powietrze tworzą warunki do rozwoju turystyki rowerowej i agroturystyki.

PLAN ODNOWY MIEJSCOWOŚCI KAZIMIERZ

II. KULTUROWY

- **Walory przestrzeni wiejskiej:** historia i zabytki

Wieś posiada bogatą historię, jako osada założona pod koniec XII wieku,

- nazwana Kazimierzem na cześć Księcia Opolskiego Kazimierza,

- przez dwa stulecia /1213 - 1430/ była miastem, posiada

herb i pieczęć ławy Sądowej z XIV wieku,

zachowane obiekty zabytkowe / Kościół XII w., Pałac XVI w., park, piętrowe ulice,

kapliczki, krzyże przydrożne, ruiny młyna wiatrakowego, bramy z zabudową frankońską, /.

- **Tradycje:** festyny i rozgrywki sportowe, zawody strażackie,

biesiady i zabawy, spotkania okolicznościowe, dożynki,

odpust i święta kościelne, wspólny opłatek, Dzień Kobiet,

Dzień Dziecka, Dzień Babci i Dziadka, Mikołaj.

- **wykonywanie koron żniwnych** i prace plastyczne, stroiki bożonarodzeniowe i wielkanocne, kwiaty papierowe i dekoracje do wystroju wnętrza.

- **produkty tradycyjne** : „Nasze Kulinarne Dziedzictwo” - Jeż ciasto tortowe z masą kremową z czarnej porzeczki wpisany na listę krajową w 2005 roku, Bałabuszki kresowe z sosem czosnkowym, potrawy wielkanocne kresowe: naczynka, święconka, baby, mazurki, pisanki, swojska kiełbasa i szynka pieczona, Potrawy na Wigilię: kutia, pierogi z kapustą, uszka z grzybami, ryby w różnej postaci. Kobiety biorą udział w konkursach kulinarnych, wystawach stołów wielkanocnych, jarmarkach świątecznych.

- **działalność kulturalna:** Zespół „Kazimiria” pieśni ludowe i biesiadne,

- **działalność sportowa:** LKS PARTYZANT piłka nożna, tenis stołowy,

rajdy rowerowe krajoznawcze po okolicy, plac zabaw.

PLAN ODNOWY MIEJSCOWOŚCI KAZIMIERZ

III. OBIEKTY I TERENY

- Pałac niezamieszkały oraz budynki przypałacowe do remontu i zagospodarowani, w trakcie remontu dach pałacu finansowany ze środków Gminy i OWKZ.
- park krajobrazowy zabytkowy - wymaga pielęgnacji i uporządkowania drogi
- Kaplica w parku do remontu / grobowiec dawnych właścicieli pałacu/
- Kościół zabytkowy pw.Wniebowzięcia NMP- przeprowadzony remont kompleksowy w latach 2008 - 2014 z dużym wkładem finansowym mieszkańców, dotacji Gminy, Województwa i Ministra Kultury i Dziedzictwa Narodowego. Jako zadanie pilne ujęto w PLANIE ODNOWY MIEJSCOWOŚCI KAZIMIERZ NA LATA 2008 - 2015.
- Organy kościelne zabytkowe z 1912 roku w trakcie remontu. Cmentarz wokół kościoła.
- Ruiny młyna wiatrakowego z 1840 r. na wzgórzu przy wjeździe do Kazimierza, do remontu
- Pomnik z czasów I wojny- 1918r. do odbudowy zachowana płaskorzeźba Chrystusa
- Punkt skupu z wagą wozową do zagospodarowania/ planowana budowa parkingu
- istnieją stare budynki do remontu i rozbiorki oraz niezamieszkałe w dobrym stanie.

IV. INFRASTRUKTURA SPOŁECZNA

- Świetlica wiejska / środowiskowa z pełnym wyposażeniem w tym: sala edukacyjno-Komputerowa, kuchnia, duża sala do zabaw, imprez okolicznościowych i zebrań wiejskich
- Biblioteka /w budynku świetlicy/, Remiza OSP z wyposażeniem,
- boisko sportowe z nową szatnią dla sportowców /rok budowy 2006/

V. INFRASTRUKTURA TECHNICZNA

- wodociąg zbiorowy, sieć elektryczna i telefoniczna,
- drogi bite asfaltowe, drogi polne i ścieżki
- parking koło pałacu i kościoła, przystanek PKS i dla autobusów szkolnych.

PLAN ODNOWY MIEJSCOWOŚCI KAZIMIERZ

VI. ORGANIZACJE SPOŁECZNE

- Koło Gospodyń Wiejskich / KGW
- Ludowy Klub Sportowy PARTYZANT / LKS PARTYZANT
- Ochotnicza Straż Pożarna /OSP
- Stowarzyszenie Odnowy Wsi
- Rada Sołecka
- Rada Parafialna
- Grupa Caritas przy Parafii

Każda organizacja społeczna ma siedzibę w obiektach gminnych, w których prowadzi działalność społeczną na rzecz społeczności lokalnej zgodnie z regulaminem i statutem.

Siedziba Organizacji społecznych:

1. Świetlica wiejska/środowiskowa i teren rekreacyjno-wypoczynkowy z placem zabaw przy świetlicy:
 - Rada Sołecka, Koło Gospodyń Wiejskich, Stowarzyszenie Odnowy Wsi.
2. Boisko sportowe z wyposażeniem:
 - Ludowy Klub Sportowy PARTYZANT.
3. Remiza strażacka z wyposażeniem:
 - Ochotnicza Straż Pożarna.
4. Plebania Parafii Rzymskokatolickiej:
 - Rada Parafialna i Grupa Caritas.

PLAN ODNOWY MIEJSCOWOŚCI KAZIMIERZ

ANALIZA SWOT

Silne strony:

1. Zgodne współżycie mieszkańców
2. Bogata historia wsi i posiadanie zabytków
3. Dobre warunki do produkcji rolnej
4. Duża aktywność organizacji społecznych
5. Dobra współpraca z księdzem
6. Położenie wsi na pograniczu trzech powiatów stwarza możliwości rozwoju turystyki rowerowej i wypoczynku
7. Dobry mikroklimat, zdrowe i czyste powietrze, tworzą warunki do rozwoju Agroturystyki
8. Duże zaangażowanie mieszkańców do prac społecznych.
9. Założone Stowarzyszenie Odnowy Wsi Kazimierz dnia 22.07.2007r. prowadzi działalność statutową w zakresie realizacji projektów społecznych kulturowych i materialnych na rzecz mieszkańców wsi.

Słabe strony:

1. Brak miejsc pracy poza rolnictwem
2. Słaby rozwój zakładów usługowych i brak gastronomicznych
3. Brak szkoły i przedszkola
4. Brak kanalizacji i chodników
5. Niska stopa życiowa mieszkańców

PLAN ODNOWY MIEJSCOWOŚCI KAZIMIERZ

Szanse:

1. Polityka sprzyjająca rozwojowi obszarów wiejskich
2. Zwiększenie zainteresowania Gminy rozwojem naszej wsi
3. Możliwość korzystania z funduszy strukturalnych dla rolników
4. Napływ obcego kapitału
5. Zagospodarowanie pałacu i napływ ludności
6. Rozwój zakładów usługowych i gastronomicznych
7. Tworzenie miejsc pracy poza rolnictwem
8. Rozwój agroturystyki i wypoczynku
9. Pozyskiwanie funduszy unijnych na realizację projektów objętych programem odnowy miejscowości.

Zagrożenia:

1. Migracja zarobkowa mieszkańców
2. Małe zainteresowanie Starostwa Powiatowego rozwojem naszej wsi
3. Słabo funkcjonująca komunikacja PKS
4. Zły stan dróg powiatowych
5. Brak odwodnienia ulic przy drogach powiatowych
6. Postępująca depopulizacja wsi.

PLAN ODNOWY MIEJSCOWOŚCI KAZIMIERZ

**OPIS PLANOWANYCH ZADAŃ INWESTYCYJNYCH I PRZEDSIĘWZIĘĆ
AKTYWIZUJĄCYCH SPOŁECZNOŚĆ LOKALNĄ NA LATA 2016 – 2020**

| <i>Lp.</i> | <i>Nazwa zadania</i> | <i>Cel</i> | <i>Okres realizacji</i> | <i>Szacunkowe koszty /PLN/</i> | <i>Źródło finansowania</i> |
|------------|--|---------------------------------------|-------------------------|--------------------------------|----------------------------|
| 1 | 2 | 3 | 4 | 5 | 6 |
| 1. | Remont Pałacu i zagospodarowanie kompleksu pałacowo-parkowego. | Renowacja zabytku | 2016 - 2020 | 10.000 000,00 | UE, OWKZ, Właściciel Gmina |
| 2. | Remont kaplicy w parku | Renowacja zabytku | 2016 | 10.000,00 | Właściciel sołectwo |
| 3. | Remont sali eduk.-komputerowej i kuchni w świetlicy | Poprawa warunków i estetyki | 2016 | 10.000,00 | Gmina sołectwo |
| 4. | Wykonanie wiaty na terenie rekreacyjnym przy świetlicy | Poprawa warunków i estetyki | 2016 | 15.000,00 | Gmina Sołectwo |
| 5. | Budowa parkingu obok boiska sportowego | Poprawa warunków i estetyki | 2016 | 10.000,00 | Gmina Sponsorzy |
| 6. | Uporządkowanie parku, usunięcie wiatrołomów | Ochrona przyrody, poprawa estetyki | 2016-2020 | 5.000,00 | Sołectwo, Gmina |
| 7. | Odbudowa pomnika z 1918 r. | Renowacja zabytków | 2017 | 5.000,00 | Sołectwo Sponsorzy |
| 8. | Remont organów kościelnych z 1912 r. | Renowacja zabytku | 2016 | 100.000,00 | MKiDN OWKZ Sołectwo |
| 9. | Wykonanie drogi dojazdowej do cmentarza paraf. | Poprawienie estetyki wokół kościoła | 2017 | 30.000,00 | Gmina Sołectwo |
| 10. | Remont młyna wiatrakowego 1840 r. | Ochrona zabytków | 2017 | 20.000,00 | Sołectwo Właściciel |
| 11. | Utworzenie „Centrum Wsi” | Poprawa infrastruktury i estetyki wsi | 2017-2018 | 100.000,00 | Gmina Sołectwo dotacje |

| <i>Lp.</i> | <i>Nazwa zadania</i> | <i>Cel</i> | <i>Okres realizacji</i> | <i>Szacunkowe koszty /PLN/</i> | <i>Źródło finansowania</i> |
|------------|--|--|-------------------------|--------------------------------|---|
| 1 | 2 | 3 | 4 | 5 | 6 |
| 12. | Budowa kanalizacji i chodników | Podniesienie jakości życia mieszkańców | 2017-2018 | 3.500.000,00 | Gmina Starostwo Powiat dotacje |
| 13. | Poprawa stanu dróg powiatowych i gminnych | Poprawa infrastruktury drogowej | 2017-2018 | 2.000.000,00 | Starostwo Powiat Gmina dotacje |
| 14. | Budowa drogi powiatowej Kazimierz-Wróblin | Poprawa warunków życia mieszkańców | 2018-2020 | 3.000.000,00 | Starostwo Powiat |
| 15. | Odnowienie własnych posesji | Poprawa estetyki miejscowości | 2016-2020 | | Środki własne mieszkańców |
| 16. | Promocja produktów tradycyjnych | Kultywowanie tradycji | 2016-2020 | | Sołectwo Gmina |
| 17. | Organizacja zadań kulturalnych i sportowych | Kultywowanie tradycji i obrzędów | 2016-2020 | | Sołectwo Gmina |
| 18. | Rozwój turystyki rowerowej i miejsc odpoczynku | Rozwój oferty turystycznej i gastronomicznej | 2016-2020 | | Sołectwo Gmina Dotacje |
| 19. | Organizowanie kursów i szkoleń dla dorosłych | Aktywizacja bezrobotnych | 2016-2020 | | Urząd Pracy Sołectwo Gmina |

PLAN ODNOWY MIEJSCOWOŚCI KAZIMIERZ

PODSUMOWANIE

Plan Odnowy Miejscowości /POM/ jest planem otwartym, może być modyfikowany wg potrzeb lokalnej społeczności i uwarunkowań finansowych.

Opracowany został po dokonaniu weryfikacji Programu Odnowy Wsi Kazimierz na lata 2005 - 2015, opracowany przez Grupę Odnowy Wsi. Do planu mogą być dopisywane nowe zadania lub zamierzenia oraz zmiana ich kolejności realizacji w przedziale czasowym i w zależności od możliwości finansowych i dostępu do funduszy zewnętrznych /unijnych/.

Plan został opracowany przy zaangażowaniu przedstawicieli lokalnej społeczności - członków grupy Odnowy Wsi Kazimierz pod kierownictwem Zarządu w składzie:

1. Irena Lesiak - prezes /Lider/
2. Jan Krause - wiceprezes
3. Joanna Krause - sekretarz
4. Wanda Smoleń - skarbnik
5. Mieczysław Fedorowicz - członek

przy współpracy z pracownikami Urzędu Miejskiego w Głogówku.

UCHWAŁA
Zebrania Wiejskiego w Kazimierzu
z dnia 16. 03. 2016r.

w sprawie przyjęcia Planu Odnowy Miejscowości Kazimierz
na lata 2016 - 2020

§ 1

Zebranie wiejskie sołectwa Kazimierz przyjmuje Plan Odnowy Miejscowości Kazimierz na lata 2016 - 2020, który stanowi załącznik Nr.1 do Uchwały.

§ 2

Plan Odnowy Miejscowości Kazimierz realizowany będzie przez Stowarzyszenie Odnowy Wsi Kazimierz.

§ 3

Uchwała wchodzi w życie z dniem podjęcia.

Sekretarz Zebrania

Joanna Krause

Przewodniczący Zebrania

Irena Lesiak