

**UCHWAŁA NR XVI/122/2016  
RADY MIEJSKIEJ W GŁOGÓWKU**

z dnia 29 stycznia 2016 r.

**w sprawie zatwierdzenia Planu Odnowy Miejscowości Mionów na lata 2016 - 2020**

Na podstawie art. 18 ust. 2 pkt 6 i 15 ustawy z dnia 8 marca 1990 r. o samorządzie gminnym (j. t. Dz. U. z 2015 r. poz.1515) Rada Miejska w Głogówku uchwala, co następuje:

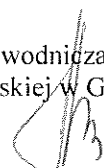
§ 1. Zatwierdza się Plan Odnowy Miejscowości Mionów na lata 2016 - 2020, przyjęty uchwałą Zebrania Wiejskiego sołectwa Mionów z dnia 15 stycznia 2016 r. w sprawie przyjęcia Planu Odnowy Miejscowości Mionów, stanowiący załącznik do niniejszej uchwały.

§ 2. Traci moc uchwała Nr VII/58/2011 Rady Miejskiej w Głogówku z dnia 30 maja 2011 r. w sprawie zatwierdzenia „Planu Odnowy Miejscowości Mionów” Gmina Głogówek.

§ 3. Wykonanie uchwały powierza się Burmistrzowi Głogówka.

§ 4. Uchwała wchodzi w życie z dniem podjęcia.

Przewodniczący Rady  
Miejskiej w Głogówku



**Mieczysław Holówko**

Załącznik do Uchwały Nr XVI/122/2016  
Rady Miejskiej w Głogówku  
z dnia 29 stycznia 2016 r.

**PLAN ODNOWY MIEJSCOWOŚCI**  
**MIONÓW**  
**GMINA GŁOGÓWEK**  
**POWIAT PRUDNICKI**  
**WOJEWÓDZTWO OPOLSKIE**



**OPRACOWANY PRZEZ GRUPĘ ODNOWY WSI**  
**MIONÓW**  
**NA LATA 2016-2020**

**Wstęp**

Niniejszy Plan Odnowy Miejscowości Mionów to przykład planowania partnerskiego, łączący potrzeby mieszkańców z rozwojem społeczno – gospodarczym gminy. Opracowanie to określa najważniejsze działania społeczności lokalnej w celu aktywizacji, współdziałania, realizacji wytycznych celów strategicznych poprawiających standard życia mieszkańców.

Plan ten przedstawia aktualny stan oraz wizję dalszego rozwoju, którego nieodłącznym atrybutem jest pozyskiwanie środków finansowych z wszystkich możliwych źródeł.

W pracy nad przygotowaniem dokumentu uwzględniono planowanie strategiczne, sytuację społeczną, gospodarczą i finansową, wieloletnie planowanie finansowe i inwestycyjne, ocenę wykonania przewidywanych zadań.

Zadania wypracowane zostały po konsultacjach z mieszkańcami na zebraniu w dniu 15-01-2016 dając świadomość mieszkańcom wpływu na dalszą poprawę wizerunku i szans do dynamicznego rozwoju.

Zapisane zadania na lata 2016 – 2020 w razie uwarunkowań wewnętrznych lub zewnętrznych, pojawienia się nowych możliwości czy zmiany priorytetów mogą być aktualizowane.

Położenie geograficzne

50°22'49"N 17°47'26"E

Miejscowość Mionów (dodatkowo nazwa w j. niem. Polnisch Müllmen, 1914-1936 Müllmen, 1936-45 Niederrode O.S.) – wieś położona na skrzyżowaniu drogi gminnej z powiatową pomiędzy Głogówkiem a Białą.



## **1. CHARAKTERYSTYKA MIEJSCOWOŚCI**

Wieś Mionów jest położona w północno - zachodniej części gminy Głogówek, powiecie prudnickim, województwie opolskim. Należy do parafii Wierzch. Aktualnie zamieszkiwana przez 207 mieszkańców. Jest to typowa wieś rolnicza o charakterystycznej zabudowie zagrodowej rodzinnych gospodarstw, posiadająca jeszcze elementy zagrody frankońskiej. Ogólna powierzchnia gruntów wynosi 534 ha, w tym grunty orne 470 ha, łąki i pastwiska 35 ha. Gleby pszenno-buraczane oraz piaszczyste, głównie uprawia się zboża, buraki cukrowe, rzepak i kukurydzę.

We wsi znajdują się 32 indywidualne gospodarstwa rolne nastawione na wysoko towarową produkcję roślinną i zwierzęcą w zakresie hodowli trzody i bydła oraz usług rolnych.

Tereny publiczne: plac położony w centrum wsi wraz z budynkiem wielofunkcyjnym oraz kaplicą, boisko sportowe z miejscem spotkań, mały zbiornik wodny w północnej części wsi, aktualnie zagospodarowany przez PZW.

Infrastruktura techniczna: drogi wiejskie posiadające częściowo cenną, zabytkową nawierzchnię brukowaną, a częściowo asfaltową, zmodernizowane w 2004 roku oświetlenie dróg, wodociąg oddany do użytku w 1995 roku, kanalizacja burzowa, wieś nie posiada kanalizacji sanitarnej, dobrze rozwinięta sieć telefoniczna, dostępny internet światłowodowy, remiza OSP.

Infrastruktura społeczna: sala spotkań i świetlica w budynku wielofunkcyjnym, boisko sportowe z miejscem spotkań, kaplica do nabożeństw oraz instytucje działające w Mionowie.

Rodzaje działalności gospodarczej:

- 1) produkcja rolna w gospodarstwach indywidualnych,
- 2) działalność handlowa – 1 sklep,

### 3) działalność usługowa:

- DeLaval sp. cywilna - dojarki, chłodnie,
- Usługi Rolne Lotar Semma,
- Usługi Maszynami Rolniczymi Dawid Cichoń,
- Zakład Usług Tokarskich i Mechanicznych Piotr Rak,
- Mechanika pojazdowa Robert Rak,
- Zakład Stolarski Adrian Mochnik,
- Metalprofi Andrzej Latta,
- Firma Handlowo Usługowa Karina Chrzęszcz.

Sposób zorganizowania społeczności lokalnej: społeczność lokalna zorganizowana jest w organizacjach społecznych: Rada Sołecka, Grupa Odnowy Wsi, Ochotnicza Straż Pożarna, Związek Śląskich Kobiet, Związek Rolników Śląskich, Koło Mniejszości Niemieckiej.

Wydarzenia społeczno-kulturalne związane z miejscowością: dożynki wiejskie, rozgrywki sportowe, zawody strażackie, zabawy wiejskie, bale przebierańców, wystawy stołów wielkanocnych, stroików, ozdób, wyrób koron dożynkowych, jasełka, kołatanie, kolędowanie z gwiazdą, chodzenie z marzanną i moikiem, stawianie słupa z moikiem.

## 2. HISTORIA

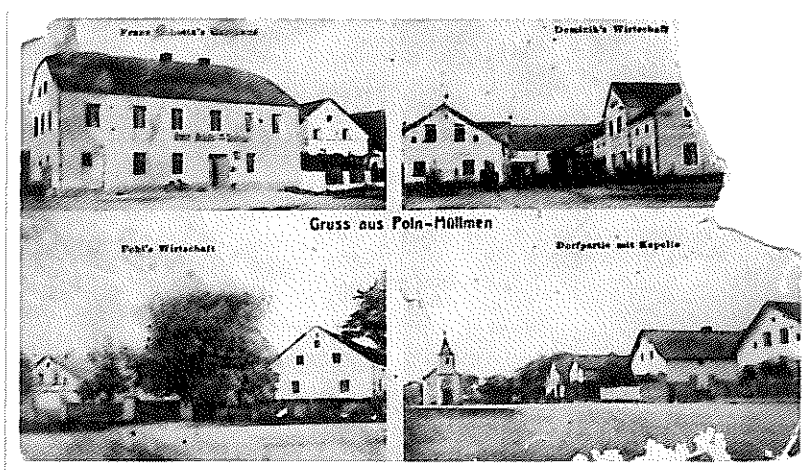
Nazwa miejscowości pochodzi z języka słowiańskiego, a znaczy „miłowany” lub „umiłowany”. Wraz z upływem lat miejscowość zmieniała nazwy na „Miłowan”, „Milmen”, Polnisch Mülmen.

Pierwsze wzmianki pochodzą z 1217 r., kiedy to książę Kazimierz Opolczyk obdarował swego kanclerza Sebastiana wioskami „Miłowanow” (Mionów) i „Virk” (Wierzch). Sebastian oddał swemu bratu Grzegorzowi Wierzch, sam zaś zachował Mionów.

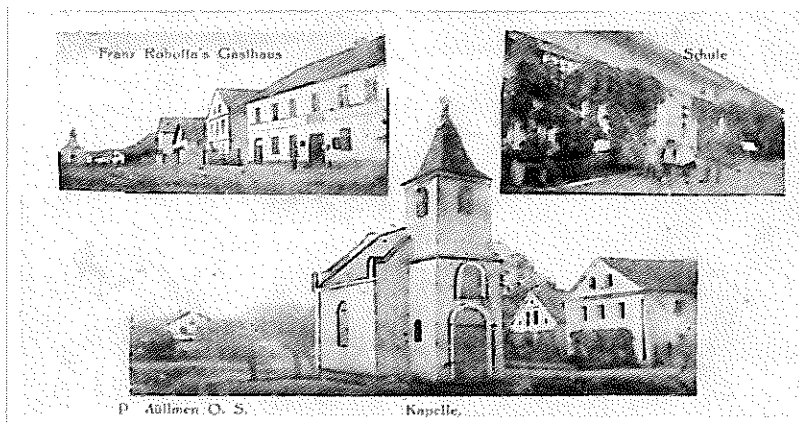
Od 1381-1600 roku właścicielami wsi była rodzina Stral (Strzela).

W Mionowie znajdują się liczne stanowiska archeologiczne neolityczne i średniowieczne. Podczas prac badawczych znaleziono ślady produkcji hutniczej (odkryto piec dymarkowe z III – IV w p.n.e). W obrębie słupowej budowli w osadzie z III w. n.e. wydobyto monetę cesarza Antonina Piusa.

W latach świetności dobrze prosperowały dwie gospody, szkoła, sklep, piekarnia, kuźnia oraz młyn. Do dziś zachowały się jedynie pozostałości dawnego traktu komunikacyjnego w postaci sklepionego mostu na przepływającej rzeczce oraz kapliczki i krzyże.



W centrum wsi znajduje się zabytkowa kapliczka.



Stosunkowo duże znaczenie miała, działająca tu od 1972 do 1997 roku Rolnicza Spółdzielnia Produkcyjna.

Najsłynniejszą postacią był ks. dr. Jan Piotr Chrzęszcz (niem. *Johannes Peter Chrzęszcz*) – urodzony 27 kwietnia 1857 r. w Mionowie, zmarł 26 lutego 1928 r. w Pyskowicach, górnośląski kapłan i historyk regionalny.

### 3. Inwentaryzacja zasobów

Wioska położona jest nad cenną przyrodniczo doliną rzeki Potok Browiniecki, otoczona polami uprawnymi i łąkami o dużym zróżnicowaniu poziomu terenu. Stan środowiska naturalnego dobrze zachowany, klimat łagodny, szata roślinna urozmaicona, będąca ostoją zwierzyny łownej, ptaków śpiewających oraz pływających włącznie z łabędziami na stawie rybnym zwanym „Ugorem”.

### 4. Dziedzictwo kulturowe

Walorem architektury jest tradycyjna zabudowa wiejska, zadbana zarówno w sferze przestrzeni publicznej jak i prywatnej. Z zabytków i pamiątek historycznych wyróżniamy:

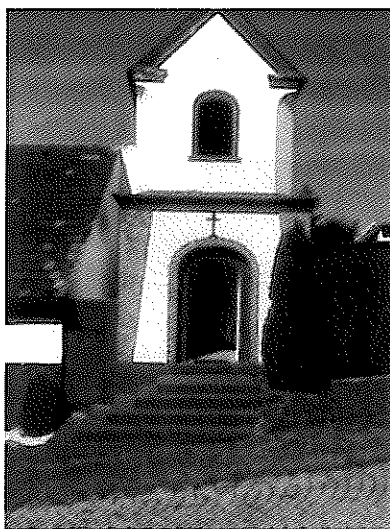
- kaplicę wiejską z dzwonnica,



Służąca do nabożeństw religijnych i wspólnych modlitw.



- kaplicę na Hojnowicach z dzwonnica,



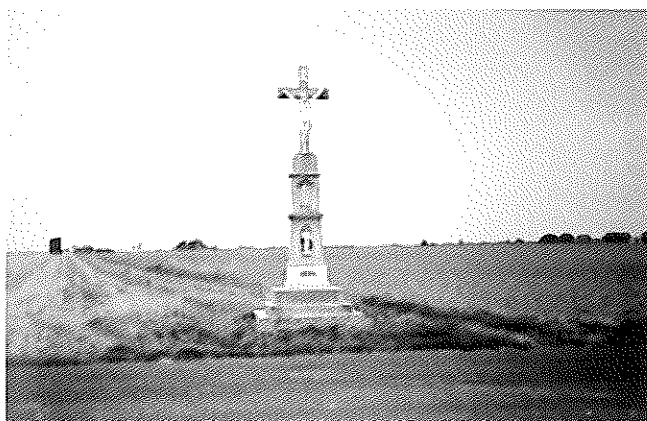
- kaplicę przy wyjeździe do Golczowic,



- most sklepiony z kapliczką św. Jana na Hojnowicach,



- oraz inne kaplice i liczne krzyże przydrożne.



## 5. Infrastruktura społeczna

- budynek wielofunkcyjny,



- duża sala służąca do różnych celów: zebrań, spotkań, zabaw, uroczystości itp.,



- świetlica środowiskowa dla dzieci, młodzieży, zebrań w małym gronie, wyposażona w komputery z dostępem do Internetu,





- boisko sportowe z bramkami do piłki nożnej oraz małymi bramkami dla dzieci, obok z miejscem spotkań wyposażonym w ławki, służące do organizowania imprez na świeżym powietrzu typu festyny, dożynki, zawody sportowe, strażackie, dla dzieci, ogniska itp.,



- miejscem rekreacji jest również staw zagospodarowany przez wędkarzy, gdzie organizowane są zawody wędkarskie.



Spontanicznie organizowane są rodzinne wycieczki rowerowe.

Miejsce spotkań, odpoczynku na Chojnowicach:



## **6. Aktywność społeczeństwa**

Mieszkańcy Mionowa znani są z aktywności społecznej nie tylko w gminie, ale i poza nią, cechuje ich duże zaangażowanie w liczne inicjatywy krzewiące życie kulturalne i społeczne swojej miejscowości. Tradycyjnie wieś uczestniczy z sukcesami w konkursach „Piękna Wieś”, „Piękna Zagroda” i „Piękna Posesja”. Wiele znaczących sukcesów osiągnęły wykonywane przez panie korony żniwne, stroiki, ozdoby, wystawy stołów wielkanocnych, specjały kulinarne. Powodzeniem kończyły się liczne udziały w Turnieju Solectw. Strażacy zdobywali wiele laurów w zawodach, startując corocznie. Nie szczędzi się czasu i umiejętności na kultywowanie tradycji poprzez organizowanie jasełek, balu przebierańców, chodzenie z gwiazdą, kołatanie, chodzenie z moikiem, topienie Marzany, procesje piesze błagalne, śpiewanie majówek, kultywowanie gwary śląskiej, tradycji niemieckiej stawiania moika, spotkań adwentowych, pokazy darcia pierza, świętowanie Abrahama. Udział w akcjach charytatywnych np. pomoc dla biednych rodzin, dzieci z domu dziecka, powodzian, pogorzalców, oraz klęsk jak susze i huragany. Organizowanie dla dzieci w czasie wolnym od nauki imprez typu spotkania, ogniska, wyjazdy na basen, wycieczki.

## **7. Kierunki rozwoju**

Rozwój technik analizy strategicznej jest nierozdzielnie związany z pojawieniem się i ewolucją nowoczesnych koncepcji zarządzania. Wzrastająca niestabilność otoczenia wymusiła zainteresowanie się naukowymi metodami ułatwiającymi przewidywanie oraz dostosowanie się do sposobu planowania i racjonalizowania programu założeń strategicznych. Zasadniczym celem dla Mionowa jest wzmocnienie działań likwidujących dysproporcje w rozwoju obszarów wiejskich w stosunku do wysokorozwiniętych ośrodków w kraju jak i Unii Europejskiej. Odnowa i rozwój wsi wymusza podejmowanie zróżnicowanej działalności gospodarczej, zachowującej walory środowiskowe i kulturowe oraz dalszą poprawę warunków życia. Wizja przyszłego stanu wsi, do którego będzie się dążyć, umożliwi realizację interesów i potrzeb jej mieszkańców. Poprawa infrastruktury we współpracy z jednostką samorządu terytorialnego zapewni nowoczesność, dostęp do szansy rozwoju dzięki dobrze wykształconym mieszkańcom w oparciu o dziedzictwo kulturowo-społeczne i efektywną gospodarkę.

## **8. Analiza mocnych i słabych stron**

<b>Mocne strony Atuty wewnętrzne</b>	<b>Słabe strony Słabości wewnętrzne</b>
<ol style="list-style-type: none"> <li>1. Posiadanie budynku wielofunkcyjnego mogącego stanowić bazę kulturalno-edukacyjną.</li> <li>2. Potencjał doświadczonych, dobrze zorganizowanych kobiet.</li> <li>3. Tradycja organizowania corocznych imprez.</li> <li>4. Powiązania z sąsiednimi miejscowościami, których mieszkańcy chętnie uczestniczą w organizowanych imprezach.</li> <li>5. Opinia mieszkańców solidnych, gospodarnych</li> </ol>	<ol style="list-style-type: none"> <li>1. Niska liczba mieszkańców.</li> <li>2. Brak instytucji kultury skupiającej młodzież i dzieci.</li> <li>3. Brak sponsorów lokalnych.</li> <li>4. Niedostatek wiedzy z zakresu nowoczesnych technologii rolnych, marketingu i zbytu.</li> <li>5. Małe zainteresowanie zastosowaniem technologii informatycznych na rzecz rozwoju wsi.</li> <li>6. Zła jakość techniczna posiadanego zaplecza</li> </ol>

<p>a jednocześnie wrażliwych na ludzką niedolę.</p> <p>6. Wieś wysoko rozwiniętego i wyposażonego rolnictwa.</p> <p>7. Wieś dobrze zorganizowana.</p> <p>8. Mieszkańcy właściwie przygotowani do wykonywanego zawodu.</p> <p>9. Położenie wsi sprzyjające rozwojowi turystyki i wypoczynku.</p> <p>10. Położenie na skrzyżowaniu drogi powiatowej i gminnej.</p> <p>11. Wodociąg, telefonizacja, Internet.</p> <p>12. Staw wędkarski jako promocja dla wioski.</p> <p>13. Dobry mikroklimat, zdrowe czyste powietrze.</p>	<p>lokalowego na wsi.</p> <p>7. Niedostateczna ilość środków finansowych na cele społeczne wsi.</p> <p>8. Braki w infrastrukturze technicznej:</p> <ul style="list-style-type: none"> <li>- kanalizacja sanitarna;</li> <li>- jakość dróg;</li> <li>- chodniki;</li> <li>- ścieżki rowerowe.</li> </ul> <p>9. Mała ilość miejsc do rekreacji na wsi.</p> <p>10. Znikoma ilość miejsc pracy poza rolnictwem.</p> <p>11. Brak miejsc pracy dla kobiet i młodych ludzi.</p> <p>12. Puste, zaniedbane posesje popadające w ruinę.</p> <p>13. Brak placu zabaw dla dzieci.</p>
<p><b>Szanse</b> <b>Okazje zewnętrzne płynące z otoczenia</b></p>	<p><b>Zagrożenia</b> <b>Zagrożenia płynące z otoczenia</b></p>
<p>1. Możliwość korzystania z pomocy finansowej poprzez TSKN.</p> <p>2. Możliwość dorobienia za granicą przez mieszkańców.</p> <p>3. Wykorzystanie kontaktów zagranicznych i partnerskich do organizacji imprez integracyjnych.</p> <p>4. Polityka sprzyjająca rozwojowi obszarów wiejskich.</p> <p>5. Korzystanie z funduszy strukturalnych dla rolników.</p> <p>6. Zapotrzebowanie na usługi turystyczne i agroturystyczne.</p>	<p>1. Zmiana koniunktury na niekorzystną dla rozwoju wsi.</p> <p>2. Niska opłacalność produkcji rolnej.</p> <p>3. Brak miejsc pracy poza rolnictwem i miejscowością Mionów.</p> <p>4. Trudne warunki ekonomiczne dla rolników gospodarujących na mniejszych arealach.</p> <p>5. Emigracja zarobkowa mieszkańców Mionowa.</p> <p>6. Dewaluacja modelu tradycyjnej rodziny wielopokoleniowej.</p>

#### 9. Opis planowanych zadań inwestycyjnych na lata 2016 - 2020

Lp.	Nazwa zadania	Cel	Okres realizacji	Koszty (PLN)	Źródło finansowania
1.	Kompleksowy remont drogi gminnej Mionów - Wierzch	Poprawa infrastruktury i estetyki	2016 r.	100 000	Urząd Miejski - źródła zewnętrzne
2.	Remont chodników wiejskich	Poprawa infrastruktury, estetyki i bezpieczeństwa.	2016-2020 r.	40 000	Urząd Miejski
3.	Uzupełnienie wyposażenia placu zabaw dla dzieci	Powstanie bezpiecznego miejsca zabaw dla dzieci.	2017-2019 r.	30 000	Urząd Miejski
4.	Remont mostu sklepionego na Hojnowicach	Utrzymanie obiektu historycznego, poprawa bezpieczeństwa	2017 r.	20 000	Urząd Miejski środki unijne.
5.	Adaptacja pomieszczenia piwnicznego budynku wielofunkcyjnego do użytku mieszkańców np. izby regionalnej	Stworzenie oferty kulturalnej	2018 r.	20 000	Urząd Miejski sponsorzy
6.	Naprawa nawierzchni brukowej na zapleczu budynku wielofunkcyjnego	Poprawa infrastruktury i estetyki	2017-2020 r.	15 000	Urząd Miejski sponsorzy
7.	Budowa kanalizacji	Poprawa jakości życia	2016-2020 r.	500 000	Urząd Miejski

		mieszkańców			środki unijne
8.	Osuszenie murów, fundamentów i terenu wokół kaplicy	Poprawa infrastruktury i estetyki	2016-2020 r.	20 000	Urząd Miejski - źródła zewnętrzne
9.	Przebudowa drogi gminnej nr 107454O, wykonanie nawierzchni	Poprawa infrastruktury i estetyki	2016-2020r.	2 000 000	Urząd Miejski - źródła zewnętrzne

**10. Opis i charakterystyka obszarów o szczególnym znaczeniu dla zaspokojenia potrzeb mieszkańców, sprzyjających nawiązywaniu kontaktów społecznych ze względu na ich położenie oraz cechy funkcjonalno-przestrzenne.**

Obszarem charakterystycznym o szczególnym znaczeniu dla zaspokojenia potrzeb mieszkańców, sprzyjających nawiązywaniu kontaktów społecznych ze względu na ich położenie oraz cechy funkcjonalno - przestrzenne jest teren położony wokół stawu znajdującego się na obrzeżach wsi, w jej północnej części.

**11. Podsumowanie**

Plan odnowy Miejscowości Mionów na lata 2016 – 2020 jest dokumentem otwartym z możliwością wnoszenia zmian w zależności o potrzeb społeczności lokalnej i możliwości finansowych. Mogą być do niego wprowadzane nowe zadania zgłaszane przez mieszkańców, władze samorządowe oraz inne organizacje lub grupy społeczne. Zmianom ulegać może również kolejność, terminy realizacji zadań i wartości szacowanych inwestycji zależnie od możliwości finansowych i dostępności funduszy.

Opracowanie wykonano przy zaangażowaniu przedstawicieli lokalnej społeczności będących członkami grupy Odnowy Wsi Mionów w składzie:

1. Henryk Nosol
2. Adriana Dominik
3. Lotar Semma
4. Waldemar Globisz
5. Gerard Czaja
6. Józef Chrząszcz
7. Jerzy Czaja
8. Piotr Rak
9. Tomasz Nosol
10. Wilhelm Czaja
11. Krystian Chrząszcz
12. Gerard Kurpiela
13. Michał Tomala
14. Marzanna Schirmaisen
15. Marcin Chrząszcz